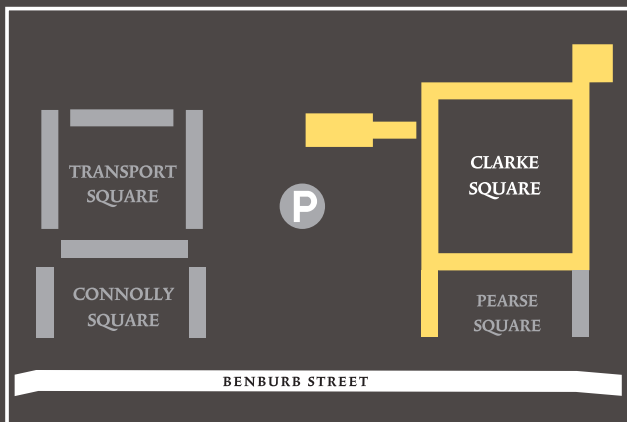
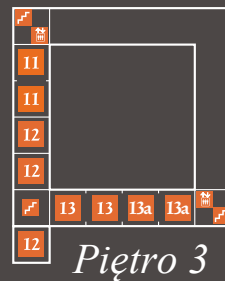


The National Museum of Ireland

- 1 Decorative Arts and History
Collins Barracks, Benburb Street, Dublin 7
- 2 Archaeology
Kildare Street, Dublin 2
- 3 Natural History
Merrion Street, Dublin 2
- 4 Country Life
Turlough Park, Castlebar, County Mayo

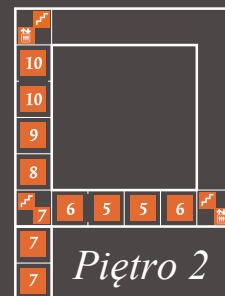


- 11 Eileen Gray 1878-1976
- 12 To nosiliśmy
- 13 Irlandzkie meble ludowe
- 13a Wystawa Alberta Bendera



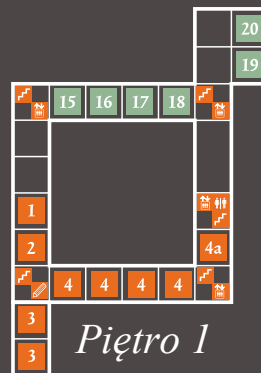
Piętro 3

- 5 Przyrządy naukowe
- 6 Irlandzkie meble stylowe
- 7 Nowe galerie wystawiennicze
- 8 Z magazynu (ii)
- 9 Nowe galerie wystawiennicze
- 10 Nowe galerie wystawiennicze



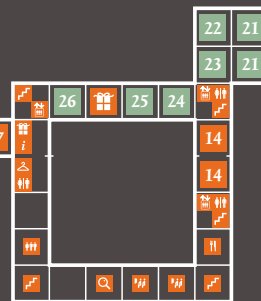
Piętro 2

- 1 Kuratorzy polecają
- 2 Z magazynu (i)
- 3 Airgead – monety i waluty Irlandii
- 4 Srebro irlandzkie
- 4a Sala pałatyńska
- 🪄 Kącik dla dzieci
- 👤 Żołnierze i przywódcy



Piętro 1

- i Recepcja
- 👤 Szatnia
- 14 Za kulisami
- 👤 Żołnierze i przywódcy
- 24 Życie w koszarach
- 25 Pojedynki, miecze, broń
- 26 Powstanie wielkanoce: zrozumieć rok 1916
- 27 Szkoła jeździecka
- 🚻 Toalety
- 🛒 Sklepik
- ☕ Kawiarnia
- 👤 Sala konferencyjna
- 👤 Sala wykładowa
- 🔍 Sala edukacyjna
- 🚶 Schody i windy



Parter

Plan Muzeum Polski

museum

National Museum of Ireland
Ard-Mhúsaem na hÉireann

Decorative
Arts & History



Witamy w Irlandzkim Muzeum Narodowym – Rzemiosło artystyczne i historia mieszczącym się w dawnych koszarach wojskowych Collins Barracks. Wśród eksponatów znajdują się srebra, ceramika, szkło, broń, meble, przedmioty kultury ludowej, stroje, biżuteria, monety i medale.

Budynek, w którym mieści się muzeum, znany najpierw jako Dublin Barracks, a później jako Collins Barracks, to koszary wojskowe dosłownie przesiąknięte historią. Ten neoklasycystyczny budynek zaprojektował architekt płk. Thomas Burgh (1670-1730). Inne budowle zaprojektowane przez Burgha to biblioteka Trinity College w Dublinie oraz szpital Dr. Steven's Hospital znajdujący się naprzeciwko muzeum po drugiej stronie rzeki Liffey.

W roku 1922, generał Richard Mulcahy, dowódca irlandzkiej armii, przejął koszary na rzecz Wolnego Państwa Irlandzkiego. Nazwa została zmieniona na Collins Barracks na cześć Michaela Collinsa, byłego dowódcy armii irlandzkiej, który stał na czele pierwszego Rządu Tymczasowego Irlandii.

Collins Barracks są spowite historią. To tu więziony był, a następnie zmarł Wolfe Tone, jeden z głównych przywódców Rewolucji Irlandzkiej z 1798 roku. Croppies Acre przed muzeum to miejsce pochówku wielu więźniów, którzy zostali tu rozstrzelani w 1798 roku. Dziś w miejscu egzekucji rozciąga się park upamiętniający tych, którzy polegli w czasie Rewolucji. Na tyłach budynku mieści się cmentarz Arbour Hill, gdzie pochowani zostali rozstrzelani przywódcy powstania z 1916 roku.



Informacje ogólne

Wstęp do muzeum jest bezpłatny

Strona internetowa:
www.museum.ie

Godziny otwarcia

wtorek – sobota: 10:00 – 17:00
niedziela: 14:00 - 17:00
poniedziałek (w tym święta państwowe): zamknięte.

Pozostałe informacje

Dublin -
T: 01 677 7444 Fax: 01 677 7450
E: marketing@museum.ie

Turlough Park -
T: 094 903 1755 Fax: 094 903 1628
E: tpark@museum.ie

Szatnia

W każdym z naszych muzeów można bezpłatnie skorzystać z szatni.

Parking

Bezpłatny parking w Collins Barracks i Turlough Park.

Sklepiki muzealne

Sklepiki są w oddziałach przy Kildare Street, Merrion Street, w Collins Barracks i Turlough Park. W asortymencie sklepików znajdują się książki, podarunki, artykuły dla dzieci, pocztówki, specjalnie zamawiana biżuteria, ceramika i tkaniny. Sklepiki otwarte są w godzinach pracy muzeów.

Kawiarnie muzealne

Kawiarnie są w oddziałach przy Kildare Street, w Collins Barracks i Turlough Park. Kawiarnie muzealne serwują kawę, herbatę, ciasta, a także duży wybór kanapek i pysznych dań. Kawiarnie otwarte są w godzinach pracy muzeów.

Ułatwienia dla niepełnosprawnych

Muzea w Collins Barracks i Turlough Park są całkowicie dostępne dla osób poruszających się na wózkach. Muzeum przy Kildare Street – wystawy na parterze, sklepik muzealny, kawiarnia i toalety są dostępne dla osób poruszających się na wózkach. Muzeum przy Merrion Street – wystawy na parterze oraz toalety są dostępne dla osób poruszających się na wózkach.

Bezpieczeństwo zwiedzających

Opiekunowie są odpowiedzialni za bezpieczeństwo dzieci, które mają pod swoją opieką podczas wizyty w oddziałach Narodowego Muzeum Irlandii. Więcej informacji można uzyskać czytając dokument opisujący naszą politykę ochrony bezpieczeństwa dzieci, który dostępny jest na stronie internetowej www.museum.ie.

Sale dydaktyczno-edukacyjne

Sale dydaktyczne to zaplecze dla zwiedzających, którzy chcieliby samodzielnie zgłębić tajniki kolekcji muzeum. Zaplecze dydaktyczne

udostępnia sale do przeprowadzania zajęć i badań, a także umożliwia korzystanie z książek oraz innych materiałów. Prosimy o kontakt z działami ds. kształcenia i informacji (Education and Outreach Departments).

Oprowadzanie z przewodnikiem

Oprowadzanie z przewodnikiem jest możliwe w godzinach otwarcia muzeum. Orowadzania grup oraz lekcje muzealne można zamówić poprzez działy ds. kształcenia i informacji (Education and Outreach Departments).

Lekcje muzealne i programy edukacyjne

Zapoznaj się z kolekcją muzeum przez lekcje muzealne i programy edukacyjne, m.in. wystąpienia dla dorosłych, opowiadania, wykłady oraz plansze z zadaniami.

Rezerwacja Dublin

Aby dokonać rezerwacji lub uzyskać więcej informacji na temat nadchodzących wydarzeń w oddziale w Dublinie, prosimy o kontakt z działem ds. kształcenia i informacji (Education and Outreach Department).
T: 01 677 6453 Fax: 01 679 1025
Email: education@museum.ie
Godziny pracy biura rezerwacji:
pn-pt: 10:00 – 14:00

Turlough Park

Aby dokonać rezerwacji lub uzyskać więcej informacji na temat nadchodzących wydarzeń

w Turlough Park, prosimy o kontakt z działem ds. kształcenia i informacji (Education and Outreach Department).
T: 094 90 31751 Fax: 094 90 31498
Email: educationtph@museum.ie
Godziny pracy biura rezerwacji:
pn-pt: 10:00 – 14:00

Kalendarz wydarzeń

Nasz kwartalny kalendarz wydarzeń można ściągnąć z zakładki „What's On” na naszej stronie internetowej www.museum.ie. Szkoły oraz grupy zorganizowane zainteresowane zwiedzaniem powinny skontaktować się z biurem rezerwacji.

Wystawy czasowe

Dział marketingu udziela informacji o aktualnych i nadchodzących wystawach czasowych.
T: 01 6486453
lub 1890 687386, wew. 453
E: marketing@museum.ie
www.museum.ie

Oferta dla firm

Muzeum oferuje możliwość wynajęcia na wyłączność sal na spotkania i przyjęcia zamknięte. Oferujemy sale o różnej wielkości i wystroju. Muzeum może obsłużyć na uroczystej kolacji do 100 osób lub do 200 gdy organizowane są przyjęcia z drinkami. Prosimy o kontakt z działem marketingu, aby uzyskać więcej informacji.
T: 01 6777 444 wew. 428 aby połączyć się z działem rezerwacji.
E: events@museum.ie
www.museum.ie



Galerie wystawiennicze

1

Kuratorzy polecają

Ta wystawa składa się z 25 eksponatów, z których każdy został wybrany z kolekcji muzeum przez innego kuratora. Obok każdego z obiektów widnieje opis, w którym kuratorzy opowiadają, dlaczego wybrali właśnie ten przedmiot. Eksponaty wykonane są z różnorodnych materiałów i pochodzą z wielu zakątków świata oraz epok, ale każdy z nich kryje w sobie ciekawą historię. Wśród eksponatów szczególnie miejsce zajmuje Fonhill Vase, jeden z najwcześniejszych udokumentowanych dzbanów z chińskiej porcelany, który został przywieziony do Europy, a także The Fleetwood Cabinet, mebel, który Oliver Cromwell podarował córce jako prezent ślubny. Wśród eksponatów znajduje się również piłka do hurlingu zrobiona z włosów, ponad 2000-letni japoński dzwon, XVIII-wieczna lira korbowa oraz XIX-wieczna strzelba wykonana w Dublinie.

2

Z magazynu (i oraz ii)

Wystawy z serii „Z magazynu” pozwalają na zapoznanie się z szeroką gamą eksponatów z kolekcji sztuki i przemysłu, poczynając od pokaźnej wielkości fragmentów średniowiecznych drewnianych rzeźb po delikatne kawałeczki pieczołowicie wydzieranej koronki. Duża część wystawionych zbiorów należała początkowo do Royal Irish Academy oraz Royal Dublin Society, przez co wystawę można traktować również jako opowieść o kolekcjonerach i gromadzeniu zbiorów oraz o ewolucji Muzeum Narodowego Irlandii. Wiele z wystawionych obiektów można dodatkowo poznać przy pomocy interaktywnych komputerów.

8

3

Airgead

Tysiąc lat irlandzkich monet i walut. Niniejsza wystawa opowiada historię monety i pieniądza w Irlandii poczynając od X wieku do dnia dzisiejszego. Obiekty obejmują średniowieczne skarby zakopywane w dziurach w ziemi po współczesne banknoty, które można wypłacić z bankomatów, tzw. „dziur w ścianie”. Wystawa podąża też śladami pieniądza papierowego począwszy od XVIII wieku do dzisiaj kończąc na kartach kredytowych i bankowości elektronicznej.

4

Srebro irlandzkie

Jedna z największych kolekcji irlandzkiego srebra na świecie. Wystawa przedstawia rozwój złotnictwa od początku XVII wieku aż po wiek XX. Porusza kwestie rozwoju wzornictwa oraz opisyje wydobycie, nadawanie próby oraz rzemieślnictwo tego cennego metalu. Wystawa prezentuje różne sposoby wykorzystania srebra - religijne, domowe oraz ceremonialne, a przy pomocy winiet obiekty umieszczono w odpowiednim kontekście historycznym i gospodarczym.

5

Przyrządy naukowe

Ta niewielka wystawa w fascynujący sposób wyjaśnia naukę przeszłości. Wystawione przyrządy były wykorzystywane do obserwacji, identyfikacji, opisu oraz badań otaczającego świata. Wśród pokazywanych obiektów znajdują się globusy, mikroskopy, barometry, tellurium oraz XIX-wieczny aparat studyjny. Poza praktycznym zastosowaniem, wystawiane eksponaty to również piękne przedmioty.

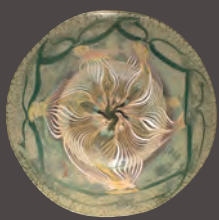
Obok galerii znajduje się duży zegar, który sięga do trzeciego piętra muzeum. Zegar został wykonany w 1849 roku przez firmę Thwaites & Reed of Clerkenwell z Londynu.

6

Irlandzkie meble stylowe

Podzielona na pięć stylów, wystawa skupia się na rozwoju mebli zaprojektowanych, wyprodukowanych i wykorzystywanych w Irlandii od około 1690 roku do dnia dzisiejszego.

Wśród najciekawszych obiektów znajduje się domek dla lalek Domville'a oraz imponujące krzesło, które należało do protestanckich radnych miejskich Dublina w XVII wieku.



7

9

10

11

12

13

14

13a

Nowe galerie wystawiennicze

Recepcja udziela informacji o aktualnych i nadchodzących wystawach czasowych.

Eileen Gray 1878 - 1976

Wystawa poświęcona jest życiu i twórczości Eileen Gray, Irlandki, która zasłynęła jako jedna z najbardziej wpływowych projektantów i architektów XX wieku.

Na wystawie można podziwiać klasyki wzornictwa, m.in. krzesła, stoły, parawany i dywany, a także osobiste pamiątki, przyrządy do lakierowania, rysunki i makiety. Na wystawę składa się także sala dydaktyczna z książkami, modelami, materiałami multimedialnymi oraz reprodukcjami najbardziej znanych projektów mebli Eileen Gray.

To nosiliśmy

250 lat irlandzkich strojów i biżuterii. Od 250 lat irlandzki przemysł odzieżowo-tekstylny znany jest z wysokiej jakości i kunsztu wytwarzanych produktów. Potwierdza to niniejsza wystawa zawierająca wyjątkowe przykłady strojów, biżuterii oraz akcesoriów. Wystawa podzielona jest na trzy części, a pierwsza z nich pokazuje jak nasz ubiór wpływa na to, co inni o nas myślą. Druga część skupia się na wpływie przemysłu odzieżowego na irlandzką gospodarkę, a następnie chronologicznie przedstawia zbiory zaczynając od XVIII, a kończąc na XX wieku. W ostatniej części możemy zaobserwować w jaki sposób liczne zmiany społeczne, kulturalne i przemysłowe w historii Irlandii wpływały na to, co nosiliśmy.

Irlandzkie meble ludowe

Zbiory wystawione na tej wystawie to przykłady typowych, codziennych, tradycyjnych mebli, jakie można było znaleźć w irlandzkich domach na przestrzeni ostatnich 300 lat. Wśród obiektów znajdują się krzesła, siedziska, kredensy, łóżka i kominki. Ponadto, przedstawione są tradycyjne rzemiosła, m.in. wyplatanie koszyków, wyrób sit, obróbkę drewna i bednarstwo. Wystawione są także obiekty związane z religią i tradycjami, m.in. ręcznie robione krzyże z kości i drewna, węży dożynkowe i krzyże św. Brygidy wyplatane ze słomy lub sitowia. Ostatnia część to pokazna wystawa narzędzi wykorzystywanych na wsiach do obróbki drewna.

Za kulisami

„Za kulisami” to widoczna przestrzeń magazynowa, w której w jednym miejscu udostępniono zwiedzającym 16 tysięcy obiektów z kolekcji rzemiosła artystycznego. Po raz pierwszy w historii muzeum zwiedzający mają okazję niejako zajrzeć za kulisy i zgłębić tajniki naszej kolekcji.

Wystawa Alberta Bendera

Albert M. Bender (1866-1941) urodził się w Dublinie jako syn rabina Philipa Bendera. Wyemigrował do San Francisco w Kalifornii, gdzie u schyłku XX wieku był jednym z najbardziej wziętych agentów ubezpieczeniowych na wschodnim wybrzeżu Ameryki. Na cześć swojej matki, Augusty Bender, w latach 1931-1936 przekazał Muzeum Narodowemu Irlandii 260 eksponatów pochodzących głównie z Chin, Japonii i Tybetu.

Zbiory, które Bender przekazał muzeum to m.in. komplet thanek (malowideł na bawełnie) przedstawiających Arahantów (uczniów) Buddy oraz czterech Lokapala, opiekunów kierunków świata z tybetańsko-buddyjskiej świątyni z XVIII wieku.